

ALF-BAS - die clevere Software für den automatischen Kontenabgleich

ALF-BAS realisiert die folgenden Beispielfälle einfach, übersichtlich und schnell



- Sie gleichen täglich Ihre internen & externen Konten in wenigen Minuten ab.
- Die Daten Ihres DZ-Bank-Kontos importieren Sie ins ALF-BAS Gegenkonto.
- Sie kopieren die Daten aus dem Fiducia-Online-Viewing ins ALF-BAS Konto.
- Ihr Haus möchte Kosten sparen. Sie importieren die Umsätze über Profi-Cash.
- Importieren Sie die internen Kontodaten, die Ihre EDV als CSV-Datei liefert.
- Gleichen Sie interne Verrechnungskonten (z. B. Einzahlungen Kasse) schnell ab.
- Die Revision benötigt die Abgleichlisten? Senden Sie Ihre Protokolle als PDF.

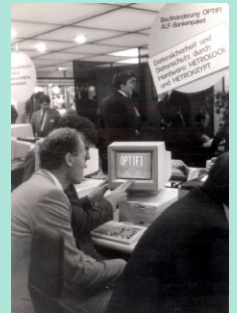
Die Suchfunktion findet recherchierte Umsätze, z. B. über den Betrag.

Besonderheiten der Software ALF-BAS

- 1 schnelle Einarbeitungszeiten:**
einfachste Bedienbarkeit, Import von EDV-Abteilung einstellbar
- 2 vielfältige Abgleichkriterien:**
Betrag, Buchungsdatum, -text, Valutadatum, Verwendungszweck
- 3 große Auswahl Importformate:**
Viewing-Listen (LDMS), MT940 & Profi-Cash, CSV & ASCII, ...
- 4 komfortable Bearbeitungsfunktionen:**
Sammelimport, automatischer Abgleich, Listen als PDF, JPG, ...
- 5 individuelle Ansicht je Nutzer:**
die Kontendaten der Umsatztabellen sind individuell einstellbar
- 6 firmenspezifische Anpassung:**
Ihrer Software durch freie Wahl der Module zur Basis-Version

HISTORIE:

Die erste Version der Kontenabgleichsoftware ALF-BAS entstand bereits 1989 unter MS-DOS. Diese bewährte Version diente den ALF-Entwicklern als Grundlage für die erste Windows-Version. Seit Mitte 2005 ist die aktuelle Windows-Version auf dem Markt.



Die ständige Weiterentwicklung der Kontenabgleichsoftware ALF-BAS durch erfahrene Fachleute und die laufenden **Prüftestate von Rechenzentralen** (z. B. der Fiducia AG) garantieren Ihnen eine **hohe Sicherheit** und **Aktualität**, kombiniert mit einem sehr niedrigen eigenen Arbeitsaufwand.

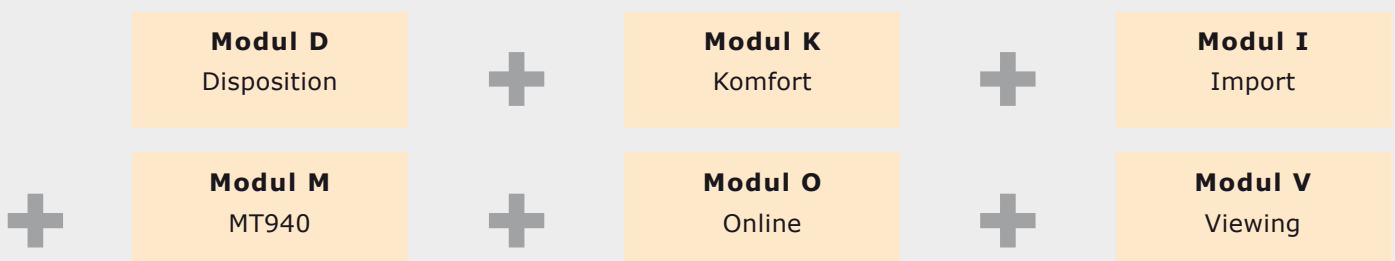
Wählen Sie zur ALF-BAS Basis-Version Ihre persönlichen Ergänzungsmodule

Konto	Gegenkonto
Kontonummer: 123456789	Kontonummer: 987654321
Bezeichnung: Testkonto	Bezeichnung: Testgegenkonto
Kontoinhaber: Testbank	Kontoinhaber: Testbank
Bankleitzahl: 112 233 44	Bankleitzahl: 999 077 88
Währung: EUR	Währung: EUR
Umsätze: 1	Umsätze: 1
Gesamtsaldo: 8.357,12 S	Gesamtsaldo: 8.700,12 H
Sollposten: 123,00	Sollposten: 0,00
Habenposten: 0,00	Habenposten: 456,00
Abgleichsaldo: 8.244,12 S	Abgleichsaldo: 8.244,12 H
Datum letzter Import: 10.01.2011	Datum letzter Import: 10.01.2011
Letzter Buchungstag: 10.01.2011	Letzter Buchungstag: 10.01.2011

ALF-BAS Basis enthält diese **Standard-Kontenabgleichfunktionen:**

- **automatischer & manueller Abgleich der Kontenbuchungen**
- Abgleich über Betrag, Buchungsdatum, Valutadatum, Primanota
- Jahresabschlusskonto als Kopie für jedes Kontenpaar möglich
- Kontenhistorie aller Bearbeitungen inkl. Abgleiche des Kontenpaares
- Liste mehrdeutiger Buchungen, Liste der offenen Buchungsposten
- **Abgleichprotokoll für automatische und manuelle Löschung**

Die ALF-BAS Basis-Version ist das Grundmodul. Dazu kombinieren Sie beliebig Ergänzungsmodule. Zur Auswahl stehen:



TECHNISCHE VORAUSSETZUNGEN

ALF-BAS ist lauffähig auf diesen Betriebssystemen: Windows ME, Windows 2000, Windows XP, Windows Vista (32 oder 64 Bit), Windows 7 (32 oder 64 Bit), Windows Server (2003 oder 2008).

Info

ALF ALF ALF ALF ALF ALF ALF ALF ALF ALF ALF ALF ALF ALF

ALF-BAS verwaltet für die **Kontenabstimmung** beliebig viele Kontenpaare und beliebig viele Kontenbewegungen je Konto.

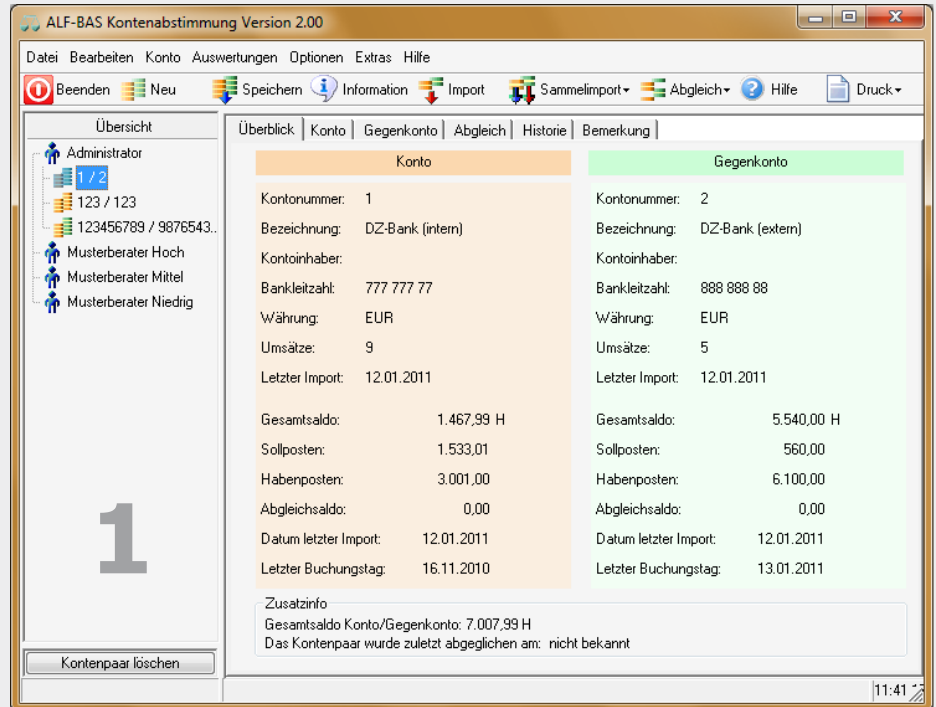
Auf der Übersichtsseite (Bild 1) sehen Sie stets die **aktuellen Salden**.

Sie möchten Ihre Kontenumsätze einlesen? Diese Funktionalität bieten die Ergänzungsmodule I, M, O und V für verschiedene Datenformate.

31 Als **Jahresabschluss** können die Daten zum Jahresabschluss für jedes Kontenpaar als Kopie gespeichert werden.

1

Wahlweise ist dabei auch die Sperrung der Erfassung im Gegenkonto möglich.



Abgleich der Kontenbewegungen automatisch & manuell

Im automatischen Abgleich werden alle **eindeutigen betrags- und eventuell valutagleichen Buchungen automatisch** vom Programm gelöscht.

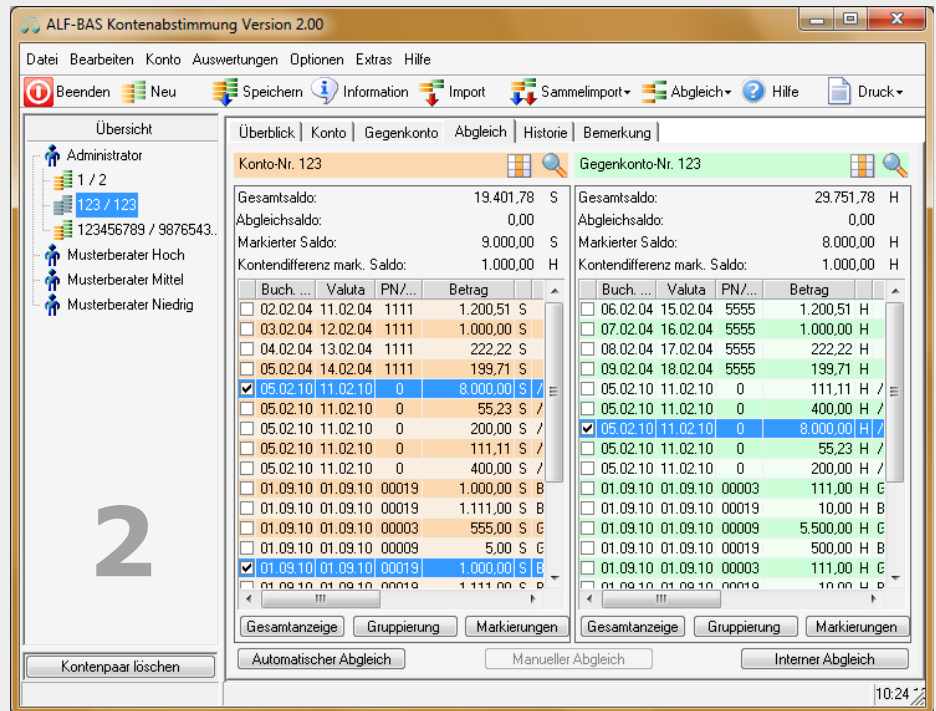
Im Startfenster des automatischen Abgleichs legen Sie fest, wie mehrdeutige Buchungen behandelt werden:

- mehrdeutige Buchungen nicht beachten
- mehrdeutige Buchungen markieren
- mehrdeutige Buchungen 1:1 löschen

Wählen Sie „markieren“, sucht ALF-BAS nach Buchungen, die sich im **Betrag ausgleichen**. Zusätzlich ist die **Prüfung auf Valutadatum** (Wertstellungsdatum) wählbar, mit Modul K (s. h.) auch nach Buchungstext und/oder Verwendungszweck.

Die Funktion „1:1 löschen“ entfernt jedes betrags- bzw. valutengleiche Umsatzpaar, unabhängig von der Eindeutigkeit.

Wählen Sie „mehrdeutige Buchungen nicht beachten“, müssen die gefundenen mehrdeutigen Buchungen manuell abgeglichen werden.



Für den manuellen Abgleich markieren Sie im Fenster „Abgleich“ die sich ausgleichenden Bewegungen, die mit dem manuellen Abgleich gelöscht werden sollen (Bild 2) wahlweise:

- „von Hand“ mit der Maus
- über den Menüpunkt „Umsätze suchen“ oder
- im automatischen Abgleich (Häkchen setzen)

Im manuellen Abgleich müssen die markierten Salden in Konto und Gegenkonto übereinstimmen.

Für jeden Abgleich kann ein Abgleichprotokoll erstellt werden.

In der **Historie** sehen Sie den kompletten Bearbeitungsablauf zu jedem Kontenpaar.

Sie sehen wann und von wem die einzelnen Arbeitsschritte durchgeführt wurden.

ALF-BAS Kontenabstimmung
Kontenübersicht
Kontenpaar 1 / 2

1 ALF AG
Liebigstr. 23
74211 Leingarten

Kontenübersicht

Konto 1		Gegenkonto 2	
Bezeichnung	DZ-Bank (intern)	Bezeichnung	DZ-Bank (extern)
Kontoinhaber	77777777	Kontoinhaber	88888888
Währung	EUR	Währung	EUR
Anzahl Umsätze	9	Anzahl Umsätze	5
Letzter Datenimport	12.01.2011	Letzter Datenimport	12.01.2011
Gesamtsaldo	1.000.000,00 H	Gesamtsaldo	992.992,01 S
Sollposten	1.533,01 S	Sollposten	590,00 S
Habenposten	3.001,00 H	Habenposten	6.100,00 H
Abgleichsaldo	998.532,01 H	Abgleichsaldo	998.532,01 S
Saldo Konto/Gegenkonto	7.007,99 H	Saldo Konto/Gegenkonto	
Letzter Abgleich		Letzter Abgleich	
Letzter Benutzer	Administrator	Letzter Benutzer	Administrator

Konto 123		Gegenkonto 123	
Bezeichnung	Internes Testkonto	Bezeichnung	Internes Testgegenkonto
Kontoinhaber	12345678	Kontoinhaber	12345678
Währung	EUR	Währung	EUR
Anzahl Umsätze	9	Anzahl Umsätze	9
Letzter Datenimport	17.02.2005	Letzter Datenimport	17.02.2005
Gesamtsaldo	11.388,78 S	Gesamtsaldo	11.388,78 H
Sollposten	11.388,78 S	Sollposten	0,00
Habenposten	0,00	Habenposten	11.388,78 H
Abgleichsaldo	0,00	Abgleichsaldo	0,00
Saldo Konto/Gegenkonto	0,00	Saldo Konto/Gegenkonto	
Letzter Abgleich		Letzter Abgleich	
Letzter Benutzer	Administrator	Letzter Benutzer	Administrator

Konto 123456789		Gegenkonto 987654321	
Bezeichnung	Testkonto	Bezeichnung	Testgegenkonto
Kontoinhaber	11223344	Kontoinhaber	99887766
Währung	EUR	Währung	EUR
Anzahl Umsätze	5	Anzahl Umsätze	5
Letzter Datenimport	17.02.2005	Letzter Datenimport	17.02.2005
Gesamtsaldo	7.744,12 S	Gesamtsaldo	7.744,12 H
Sollposten	8.255,23 S	Sollposten	511,11 S
Habenposten	511,11 H	Habenposten	8.255,23 H
Abgleichsaldo	0,00	Abgleichsaldo	0,00
Saldo Konto/Gegenkonto	0,00	Saldo Konto/Gegenkonto	
Letzter Abgleich		Letzter Abgleich	
Letzter Benutzer	Administrator	Letzter Benutzer	Administrator

Benutzer: Administrator

24.01.2011
Seite: 1

Die **Kontenübersicht** (Bild 1) zeigt die Eckdaten der in ALF-BAS erfassten Kontenpaare.

Nach jedem Abgleich kann ein **Abgleichprotokoll** ausgegeben werden. In den Beispielen sehen Sie das Protokoll einer automatischen Löschung (Bild 2) und das Protokoll einer manuellen Löschung (Bild 4).

Die **Liste mehrdeutige Buchungen** zeigt die mehrdeutigen Buchungen, die nach einem automatischen Abgleich noch vorhanden sind (Bild 3). Mehrdeutige Buchungen sind alle Buchungen, die zwar betragsgleich, aber mehrfach vorhanden sind.

In der **Liste der offenen Posten** sehen Sie die offenen Posten eines Kontenpaares (Bild 5). Die Daten in dieser Liste sind standardmäßig wie in der Kontentabelle sortiert. Eine andere Sortierung wählen Sie über das Modul K - Komfort.

ALF-BAS Kontenabstimmung
Liste der offenen Posten
Kontenpaar 1 / 2

5 ALF AG
Liebigstr. 23
74211 Leingarten

Liste der offenen Posten

Kontennummer: 1		Kontennummer: 2					
Bezeichnung:	DZ-Bank (intern)	Bezeichnung:	DZ-Bank (extern)				
Kontoinhaber:	77777777	Kontoinhaber:	88888888				
Bankleitzahl:	77777777	Bankleitzahl:	88888888				
Gesamtsaldo:	1.000.000,00 H	Gesamtsaldo:	992.992,01 S				
Sollposten:	1.533,01	Sollposten:	590,00				
Habenposten:	3.001,00	Habenposten:	6.100,00				
Saldo Offene Posten:	1.467,99 H	Saldo Offene Posten:	5.540,00 H				
Abgleichsaldo:	998.532,01 H	Abgleichsaldo:	998.532,01 S				
letzter Abgleich:	12.01.2011	letzter Abgleich:	12.01.2011				
letzter Import:		letzter Import:					
Buchdatum	Valuta	PNV-art	Betrag(EUR)	Buchdatum	Valuta	PNV-art	Betrag(EUR)
16.11.2010	16.11.2010	0	555,00 S	01.09.2010	01.09.2010	00003	555,00 S
16.11.2010	01.01.2010	0	600,00 S	01.09.2010	01.09.2010	00009	5,00 S
16.11.2010	16.11.2010	0	100,00 S	01.09.2010	01.09.2010	00009	5.500,00 H
16.11.2010	16.11.2010	0	200,00 S	01.09.2010	01.09.2010	00019	500,00 H
01.11.2010	01.01.2010	15	300,00 S	13.01.2011	13.01.2011	9	100,00 H
01.09.2010	01.09.2010	00019	33,00 S				
01.09.2010	01.09.2010	00009	0,01 S				
01.09.2010	01.09.2010	00009	3.000,00 H				
01.09.2010	01.09.2010	00003	1,00 H				

24.01.2011
Seite: 1

ALF-BAS Kontenabstimmung
Automatische Löschung
Kontenpaar 1 / 2

2 ALF AG
Liebigstr. 23
74211 Leingarten

Automatische Löschung

Kontennummer: 1		Kontennummer: 2					
Bezeichnung:	DZ-Bank (intern)	Bezeichnung:	DZ-Bank (extern)				
Kontoinhaber:	77777777	Kontoinhaber:	88888888				
Bankleitzahl:	77777777	Bankleitzahl:	88888888				
Abgleichsumme:	112.815,41 S	Abgleichsumme:	112.815,41 H				
Buchdatum	Valuta	PNV-art	Betrag(EUR)	Buchdatum	Valuta	PNV-art	Betrag(EUR)
21.01.2010	19.01.2010	905	59.351,10 S	21.01.2010	19.01.2010	907	59.351,10 S
21.01.2010	19.01.2010	907	59.351,10 H	21.01.2010	19.01.2010	905	59.351,10 H
16.11.2010	16.11.2010	100	600,00 S	01.09.2010	01.09.2010	5	600,00 H
21.01.2010	21.01.2010	905	916,43 S	21.01.2010	21.01.2010	905	916,43 H
21.01.2010	21.01.2010	905	155,89 S	21.01.2010	21.01.2010	905	155,89 H
21.01.2010	21.01.2010	905	192,45 S	21.01.2010	21.01.2010	905	192,45 H
21.01.2010	21.01.2010	905	89.147,95 S	21.01.2010	21.01.2010	905	89.147,95 H
21.01.2010	21.01.2010	905	1.949,86 S	21.01.2010	21.01.2010	905	1.949,86 H
21.01.2010	21.01.2010	905	463.739,73 S	21.01.2010	21.01.2010	905	463.739,73 H
21.01.2010	20.01.2010	905	22.719,84 S	21.01.2010	20.01.2010	905	22.719,84 H
21.01.2010	17.11.2009	905	624,70 S	21.01.2010	17.11.2009	905	624,70 H
21.01.2010	21.01.2010	905	242.414,33 S	21.01.2010	21.01.2010	905	242.414,33 H
21.01.2010	21.01.2010	905	15.003,85 S	21.01.2010	21.01.2010	905	15.003,85 H
21.01.2010	21.01.2010	905	257.363,17 S	21.01.2010	21.01.2010	905	257.363,17 H
21.01.2010	21.01.2010	918	6.500,00 S	21.01.2010	21.01.2010	918	6.500,00 H
21.01.2010	21.01.2010	918	4.029,80 S	21.01.2010	21.01.2010	918	4.029,80 H
21.01.2010	21.01.2010	905	28.287,51 S	21.01.2010	21.01.2010	905	28.287,51 H
21.01.2010	21.01.2010	905	51,97 S	21.01.2010	21.01.2010	905	51,97 H
21.01.2010	21.01.2010	905	45.569,96 S	21.01.2010	21.01.2010	905	45.569,96 H
21.01.2010	21.01.2010	905	168.297,41 S	21.01.2010	21.01.2010	905	168.297,41 H
21.01.2010	21.01.2010	905	89,75 S	21.01.2010	21.01.2010	905	89,75 H
21.01.2010	21.01.2010	918	24.757,64 S	21.01.2010	21.01.2010	918	24.757,64 H
21.01.2010	21.01.2010	905	3.306,00 S	21.01.2010	21.01.2010	905	3.306,00 H
21.01.2010	21.01.2010	905	1.134.492,21 S	21.01.2010	21.01.2010	905	1.134.492,21 H
21.01.2010	21.01.2010	905	43.774,88 S	21.01.2010	21.01.2010	905	43.774,88 H
21.01.2010	21.01.2010	918	4.528,33 S	21.01.2010	21.01.2010	918	4.528,33 H
21.01.2010	21.01.2010	918	6.528,43 S	21.01.2010	21.01.2010	918	6.528,43 H
21.01.2010	21.01.2010	918	16.000,00 S	21.01.2010	21.01.2010	918	16.000,00 H
21.01.2010	21.01.2010	905	48,68 S	21.01.2010	21.01.2010	905	48,68 H
21.01.2010	21.01.2010	905	62.442,40 S	21.01.2010	21.01.2010	905	62.442,40 H
21.01.2010	21.01.2010	905	1.454,57 S	21.01.2010	21.01.2010	905	1.454,57 H
21.01.2010	21.01.2010	905	156.411,17 S	21.01.2010	21.01.2010	905	156.411,17 H
21.01.2010	21.01.2010	905	103.154,08 S	21.01.2010	21.01.2010	905	103.154,08 H
21.01.2010	21.01.2010	905	40,64 S	21.01.2010	21.01.2010	905	40,64 H
21.01.2010	21.01.2010	905	20.900,08 S	21.01.2010	21.01.2010	905	20.900,08 H
21.01.2010	21.01.2010	905	4.750,00 S	21.01.2010	21.01.2010	905	4.750,00 H
21.01.2010	21.01.2010	905	61.940,74 S	21.01.2010	21.01.2010	905	61.940,74 H
21.01.2010	21.01.2010	905	3.261,17 S	21.01.2010	21.01.2010	905	3.261,17 H
21.01.2010	21.01.2010	905	197.245,64 S	21.01.2010	21.01.2010	905	197.245,64 H
21.01.2010	21.01.2010	905	360.017,60 S	21.01.2010	21.01.2010	905	360.017,60 H
21.01.2010	21.01.2010	905	9.900,00 S	21.01.2010	21.01.2010	905	9.900,00 H
21.01.2010	21.01.2010	905	62.753,10 S	21.01.2010	21.01.2010	905	62.753,10 H
21.01.2010	21.01.2010	905	145.000,00 S	21.01.2010	21.01.2010	905	145.000,00 H
21.01.2010	21.01.2010	905	30.233,23 S	21.01.2010	21.01.2010	905	30.233,23 H
21.01.2010	21.01.2010	905	87.860,86 S	21.01.2010	21.01.2010	905	87.860,86 H
21.01.2010	21.01.2010	905	800.696,70 S	21.01.2010	21.01.2010	905	800.696,70 H
21.01.2010	21.01.2010	905	60.543,15 S	21.01.2010	21.01.2010	905	60.543,15 H
21.01.2010	21.01.2010	905	72.989,07 S	21.01.2010	21.01.2010	905	72.989,07 H
21.01.2010	21.01.2010	905	10.221,30 S	21.01.2010	21.01.2010	905	10.221,30 H
21.01.2010	21.01.2010	905	4.639,89 S	21.01.2010	21.01.2010	905	4.639,89 H
21.01.2010	21.01.2010	905	713,56 S	21.01.2010	21.01.2010	905	713,56 H
21.01.2010	21.01.2010	905	55.703,98 S	21.01.2010	21.01.2010	905	55.703,98 H
21.01.2010	21.01.2010	905	13.976,26 S	21.01.2010	21.01.2010	905	13.976,26 H
21.01.2010	21.01.2010	949	7.694,00 S	21.01.2010	21.01.2010	949	7.694,00 H
21.01.2010	21.01.2010	949	19.626,00 S	21.01.2010	21.01.2010	949	19.626,00 H
21.01.2010	21.01.2010	949	37.057,00 S	21.01.2010	21.01.2010	949	37.057,00 H
21.01.2010	21.01.2010	949	32.198,00 S	21.01.2010	21.01.2010	949	32.198,00 H

Benutzer: Administrator

26.01.2011
Seite: 1

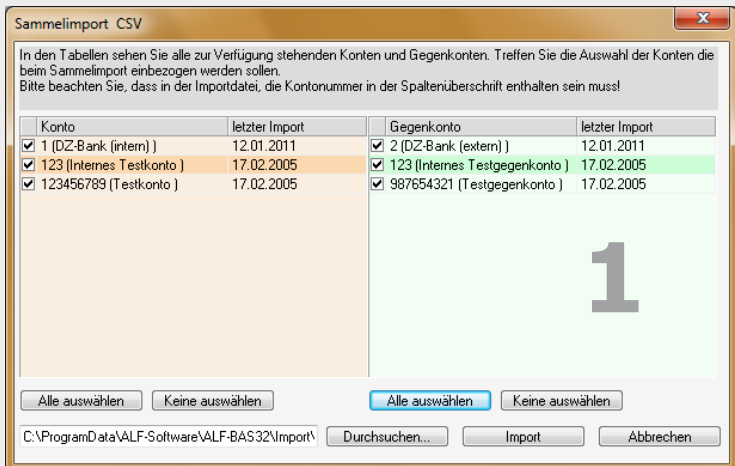
ALF-BAS Kontenabstimmung
Liste aller mehrdeutigen Beträge
Kontenpaar 1 / 2

3 ALF AG
Liebigstr. 23
74211 Leingarten

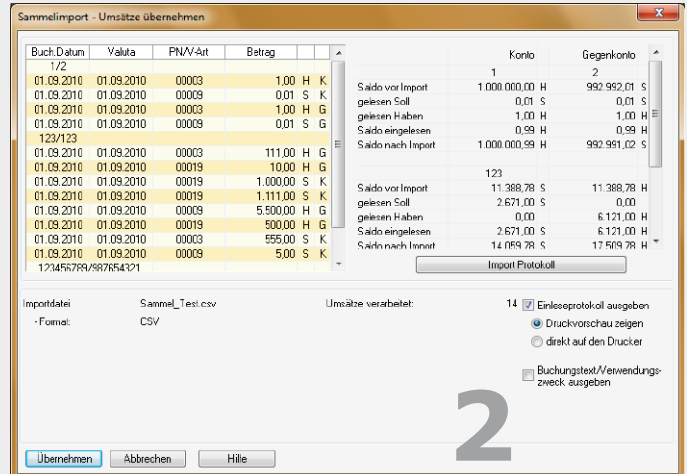
Liste aller mehrdeutigen Beträge

Kontennummer: 1		Kontennummer: 2	
Bezeichnung:	DZ-Bank (intern)	Bezeichnung:	DZ-Bank (extern)
Kontoinhaber:</			

Abgleich über Verwendungszweck & Gruppierung von Buchungen



Der Einsatz des Modul K ermöglicht einen Abgleich (in der automatische und manuellen Löschung) über die Felder „**Buchungstext**“ und „**Verwendungszweck**“. Beide Felder werden bei den Importformaten MT940, Profi-Cash und CSV-Datei mit importiert (siehe Module M - MT940 und I - Import).



Die Funktion „**Sammelimport**“ (Bilder 1 und 2) ermöglicht mit einem Startbefehl den Import von Kontenbewegungen mehrerer Kontenpaare des gleichen Importformates, z. B. die Buchungen für:

- mehrere Konten aus Fiducia Online-Viewing (Modul V)
- mehrere Konten im Profi-Cash-Format (Modul M)
- mehrere beliebige Konten im CSV-Format (Modul I)

Liste „Letzter Abgleich“ & Sortierung in Liste „Offene Posten“

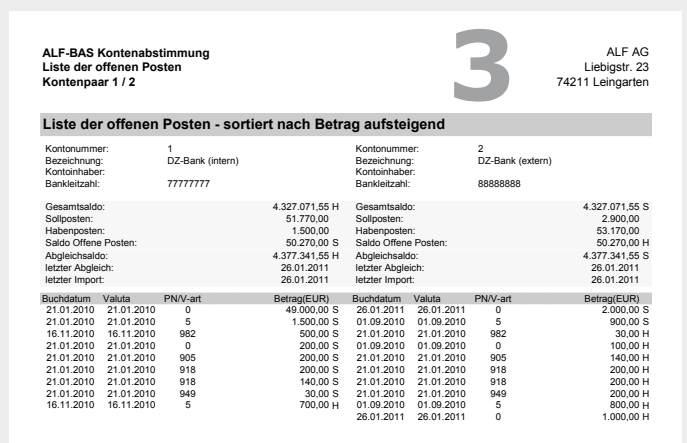
Die Funktion **Liste letzter Abgleich** bietet die Ausgabe eines Abgleichprotokolls **nach dem Abgleich**.

Haben Sie eine automatische oder manuelle Löschung durchgeführt und dabei vergessen die Abgleichliste auszugeben, ist die nachträgliche Ausgabe der Liste mit dieser Funktion möglich.

Mit Modul K sortieren Sie die Liste „Offene Posten“ wahlweise nach:

- **Sortierung wie Kontentabelle**
- **Valuta**
- **Buchungsdatum**
- **Betrag aufsteigend** (Bild 3)
- **Betrag absteigend**.

Vor dem automatischen Abgleich können Sie übrigens mit Modul K **Konto und Gegenkonto auch intern (je Seite) abgleichen**.



Internes Verrechnungskonto

Bei der Anlage eines internen Verrechnungskontos wählen Sie:

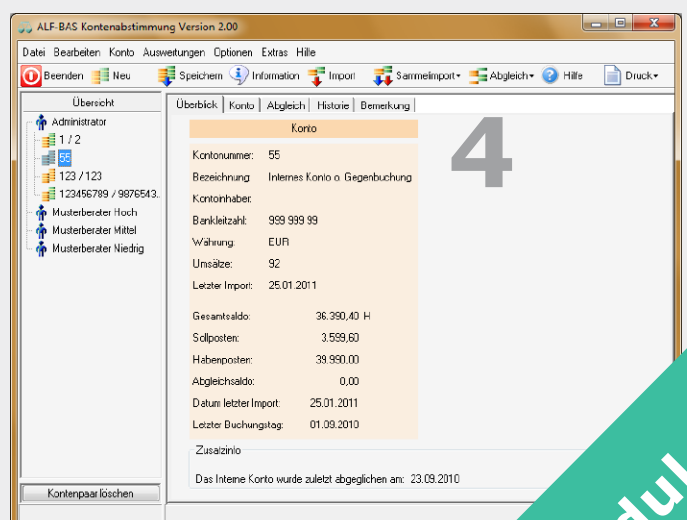
- Konto und Gegenkonto mit identischer Nummer oder
- nur Konto ohne Anlage eines Gegenkontos (Bild 4).

Der **interne Abgleich prüft auf Betrag, Valutadatum und Primanota**.

Beim Datenimport (Module M und I) in ein internes Konto mit Gegenkonto werden Sollbuchungen automatisch ins Konto und Habenbuchungen ins Gegenkonto gebucht.

Das Modul Komfort bietet außerdem die **Gruppierung von Buchungen vor dem manuellen Abgleich**. Zusätzlich kann zu jeder Buchung eine Bemerkung erfasst werden.

Zusätzlich im Modul K enthalten ist die **Ausgabe aller Listen als PDF, JPG, BMP und Versand per E-Mail**.



Modul D: Disposition

ALF-BAS Kontenabstimmung
Ermittlung des Dispositionssaldos

ALF AG
Liebigstr. 23
74211 Leingarten

Ermittlung des Dispositionssaldos

Kontonummer: 1 Dispositionssdatum: 26.01.2011

Aktueller Kontostand zum 26.01.2011 4.322.071,55 H
 - Offene Posten (Soll) mit Valuta ab 27.01.2011 80.000,00 S
 - Offene Posten (Haben) mit Valuta ab 27.01.2011 75.000,00 H
 = Gebuchter Kontostand zum 26.01.2011 4.322.071,55 H
 Aktueller Kontostand zum 26.01.2011 4.322.071,55 H
 + angenommener Tagessaldo am 26.01.2011 0,00

Buchdatum	Valuta	PNV-Art	Betrag(EUR)	Buchdatum	Valuta	PNV-Art	Betrag(EUR)
26.01.2011	26.03.2011	0	5.000,00 S	26.01.2011	26.03.2011	0	65.000,00 H
26.01.2011	10.03.2011	5	65.000,00 S	26.01.2011	26.03.2011	0	10.000,00 H
26.01.2011	26.03.2011	0	5.000,00 S				
26.01.2011	26.03.2011	0	5.000,00 S				

Benutzer: Administrator 26.01.2011
Seite: 1

1

Für jedes Konto kann ein Dispositionssaldo ermittelt werden, der z. B. für die Etatplanung verwendet werden kann. Sie erfassen dafür das Dispositionsdatum, den zu erwartenden Tagessaldo der Sollposten und den zu erwartenden Tagessaldo der Habenposten.

ALF-BAS ermittelt zunächst den gesamten Tagessaldo. Die Liste des Dispositionssaldos (Bild 1) zeigt diese Aufstellung:

- = Aktueller Kontostand zum Dispositionsdatum
 - Offene Posten Soll mit Valuta ab Folgetag Disposition
 - Offene Posten Haben mit Valuta ab Folgetag Disposition
-
- = Gebuchter Kontostand zum Dispositionsdatum
 - + Vermuteter Tagessaldo Soll zum Dispositionsdatum
 - + Vermuteter Tagessaldo Haben zum Dispositionsdatum
-
- = Dispositionssaldo zum Ermittlungsdatum

Modul M: MT940

Umsätze übernehmen - Konto: 1

Buch.Datum	Valuta	PNV-Art	Betrag	Konto	Gegenkonto
21.01.2010	21.01.2010	905	916,43 S	Saldo vor Übernahme	1.000.000,00 H
21.01.2010	21.01.2010	905	155,89 S	gelesene Soll	22.440.769,07
21.01.2010	21.01.2010	905	192,45 S	gelesene Haben	22.226.413,66
21.01.2010	21.01.2010	905	89147,95 S	Saldo eingelezen	214.355,41 S
21.01.2010	21.01.2010	905	1.949,86 S	Saldo nach Übernahme	785.544,55 H
21.01.2010	21.01.2010	905	463.739,73 S	Anfangssaldo (Auszug)	1.000.000,00 H
21.01.2010	13.01.2010	905	59.351,10 S	Schlusssaldo (Auszug)	785.544,55 H
21.01.2010	20.01.2010	905	22.719,94 S	AuszugNr	14
21.01.2010	17.11.2009	905	524,70 S		
21.01.2010	21.01.2010	905	242.414,33 S		
21.01.2010	21.01.2010	905	15.003,65 S		
21.01.2010	21.01.2010	905	257.363,17 S		
21.01.2010	22.01.2010	907	79.115,88 H		
21.01.2010	22.01.2010	907	362.756,06 H		
21.01.2010	22.01.2010	907	3.483,91 H		

Importdatei Konto: Imp_1_neu_STA
 -Format: MT 940
 -letzter Import: 12.01.2011
 -Buchungszeitraum:

Umsätze insgesamt gelesen: 347
 - davon korrekt verarbeitet: 0
 - davon falsche Kontonr.: 0
 - davon falsche Währung: 0
 - davon Konto: 347
 - davon Gegenkonto: 0
 - davon falscher Zeitraum: 0

Einleseprotokoll ausgeben:
 Druckvorschau zeigen:
 direkt auf den Drucker:
 Buchungstext/Verwendungszweck ausgeben:

Übernehmen Abbrechen Hilfe

2

Die Datenformate **MT940-Format** & **Profi-Cash** sind standardisierte Formate für Kontoauszugsinformationen bzw. Umsätze, die vor allem von Genossenschaftsbanken verwendet werden. Sie können über diese Formate wahlweise Daten in Konto und Gegenkonto einlesen.

Für alle im MT940-Format importierten Daten ist die Ausgabe einer „Offene Posten“-Liste inkl. Verwendungszweck möglich.

Vor dem endgültigen Import werden die Salden vor Übernahme, die Soll-/Habensalden der Importdaten und die Salden nach Übernahme ausgewiesen (Bild 2).

Nach jedem Datenimport erhalten Sie auf Wunsch ein Einleseprotokoll.

Modul I: Import

ALF-BAS Kontenabstimmung
Einleseprotokoll
Kontenpaar 1 / 2

ALF AG
Liebigstr. 23
74211 Leingarten

Einleseprotokoll

Kontonummer: 1 Kontonummer: 2
 Bezeichnung: DZ-Bank (intern) Bezeichnung: DZ-Bank (extern)
 Kontoinhaber: 77777777 Kontoinhaber: 88888888
 Bankleitzahl: 77777777 Bankleitzahl: 88888888

Importdatei:	Format:	Dateidatum:	gelesene Sollposten:	gelesene Habenposten:	gelesener Saldo:	Saldo vor Import:	Saldo nach Import:	Gesamtsaldo Kto/Gto:
Sammel_CSV.csv	CSV	02.11.2010	33,01	3.001,00	5,99 H	4.327,07 H	4.330,09 H	15.415,98 H
Sammel_CSV.csv	CSV	02.11.2010	560,00	6.000,00	5.440,00 H	4.320,08 H	4.314,62 H	5,99 H

Buchdatum	Valuta	PNV-Art	Buchungstext	Verwendungszweck	Betrag(EUR)
01.09.2010	01.09.2010	00019	Belastung aus DTA	ZVS	33,00 S
01.09.2010	01.09.2010	00009	Gutschrift aus DTA	ZVS	0,01 S
01.09.2010	01.09.2010	00009	Gutschrift aus DTA	ZVS	3.000,00 H
01.09.2010	01.09.2010	00003	Gutschrift aus DTA	ZVS	1,00 H
01.09.2010	01.09.2010	00003	Gutschrift aus DTA	ZVS	555,00 S
01.09.2010	01.09.2010	00009	Gutschrift aus DTA	ZVS	5,00 S
01.09.2010	01.09.2010	00009	Gutschrift aus DTA	ZVS	5.500,00 H
01.09.2010	01.09.2010	00019	Belastung aus DTA	ZVS	500,00 H

Benutzer: Administrator 01.03.2011
Seite: 1

3

Dieser Buchungsimpport ist für das Konto und/oder das Gegenkonto möglich. Bei einem Datenimport werden die Buchungen für das Konto und das Gegenkonto mit einem Import eingelesen.

Die Importparameter werden in der Benutzerverwaltung einmalig eingestellt, sind aber vor jedem Import änderbar. Sie wählen vor jedem Import die Importdatei.

Vor dem endgültigen Import werden die Salden vor Übernahme, die Soll-/Habensalden der Importdaten und die Salden nach Übernahme ausgewiesen.

Für jeden Datenimport kann ein Einleseprotokoll erstellt werden (Bild 3).

Folgende Importformate stehen im Modul I zur Verfügung:

- **ASCII-Datei (*.txt)**
- **CSV-Datei (*.csv)**
- **XML-Datei (*.xml)**

Module D, M, I

ALF-BAS: Übersicht über die Module

Basis-Version

Konto		Gegenkonto	
Kontonummer:	123456789	Kontonummer:	987654321
Bezeichnung:	Testkonto	Bezeichnung:	Testgegenkonto
Kontoinhaber:	Testbank	Kontoinhaber:	Testbank
Bankleitzahl:	112 233 44	Bankleitzahl:	999 877 66
Währung:	EUR	Währung:	EUR
Umsätze:	1	Umsätze:	1
Gesamtsaldo:	8.357,12 S	Gesamtsaldo:	8.700,12 H
Sollposten:	123,00	Sollposten:	0,00
Habenposten:	0,00	Habenposten:	456,00
Abgleichsaldo:	8.244,12 S	Abgleichsaldo:	8.244,12 H
Datum letzter Import:	10.01.2011	Datum letzter Import:	10.01.2011
Letzter Buchungstag:	10.01.2011	Letzter Buchungstag:	10.01.2011

ALF-BAS Basis enthält diese **Standard-Kontenabgleichfunktionen**:

- **automatischer & manueller Abgleich der Kontenbuchungen**
- Abgleich über Betrag, Buchungsdatum, Valutadatum, Primanota
- Jahresabschlusskonto als Kopie für jedes Kontenpaar möglich
- Kontenhistorie aller Bearbeitungen inkl. Abgleiche des Kontenpaars
- Liste mehrdeutiger Buchungen, Liste der offenen Buchungsposten
- **Abgleichprotokoll für automatische und manuelle Löschung**

Die Basis-Version ist das Grundmodul. Dazu kombinieren Sie Ihre Ergänzungsmodule. Zur Auswahl stehen:



Modul Disposition

D

- Erfassung Dispositionsdatum und zu erwartende Tagessalden
- Berechnung gesamter angenommener Tagessaldo
- Ermittlung Dispositionssaldo für die Etatplanung

Modul Komfort

K

- Sammelimport, Abgleich über Buchungstext und Verwendungszweck
- Abgleichliste nachträglich; Ausgabe per E-Mail, als PDF, BMP, JPG
- interne Verrechnungskonten; Gruppierung von Buchungen

Modul Import

I

- Import für Konto oder Gegenkonto im ASCII-, CSV-, XML-Format
- Saldenanzeige vor endgültiger Übernahme
- wahlweise Ausgabe eines Einleseprotokolls

Modul MT940

M

- Import für Konto oder Gegenkonto im MT940- & Profi-Cash-Format
- Saldenanzeige vor endgültiger Übernahme, Einleseprotokoll

Modul Online

O

- holt die Umsatzdaten für einen gewählten Zeitraum via Internet
- importiert Daten aus VR-Bankenportal der DZ-Bank ins Gegenkonto

Modul Viewing

V

- holt die Umsatzdaten für einen gewählten Zeitraum via Internet
- importiert Daten aus Fiducia Online-Viewing ins ALF-BAS Konto

ALF AG

Liebigstraße 23

74211 Leingarten

Postfach 1155

74207 Leingarten

Telefon-Vertrieb:

07131 90 65 35

Telefon-Zentrale:

07131 90 65 0

Telefax-Vertrieb:

07131 90 65 56

Telefax-Zentrale:

07131 90 65 55

E-Mail-Vertrieb:

vertrieb@alfag.de

E-Mail-Zentrale:

info@alfag.de

Internet:

www.alfag.de

Module
BAS

ALF ALF ALF ALF ALF ALF ALF ALF ALF ALF ALF ALF ALF ALF ALF ALF